



JAARVERSLAG

 't weyerke ²⁰₂₂
dynamisch in zorg

INHOUD

1

Inleiding

2

Dit zijn wij

5

Solidariteit

3

Zorggebruikers

7

Vrijwilligers

9

Inclusie

11

Welzijn

13

Duurzaamheid

16

De cijfers

18

Organigram

INLEIDING

Corona leek nog maar net verteerd of daar was de volgende uitdaging al: de energiecrisis. Voor een sector waarin de werkingsmiddelen al jaren niet meer geïndexeerd werden en we bovendien een aantal besparingsrondes op organisatiegebonden punten achter de rug hadden, was dit een zware dobber. Want hoewel we de voorbije jaren hadden ingezet op energiebesparende maatregelen, konden we hiermee niet voorkomen dat ook producten zoals voeding, bouwmaterialen,... duurder werden. Iedereen heeft de energiecrisis gevoeld en zo ook wij.

Trouw blijven aan datgene waar we voor staan is een belangrijke houvast; bij dagelijkse beslissingen én in moeilijke tijden. Het zorgt voor vertrouwen en kracht om nieuwe kansen te grijpen en projecten te realiseren. Zo blijven we samen dynamisch in zorg.

Ook in 2022 hebben we gevoeld: in 't Weyerke sta je nooit alleen.

Vrijwilligers, werknemers, families en directie zijn samen gegaan voor de best mogelijke zorg.

Daar blijven we doen.
Nu en in de toekomst.

"Corona leek nog maar net verteerd of daar was de volgende uitdaging: de energiecrisis."

DIT ZIJN WIJ

In een sterk veranderend zorglandschap zorgt een duidelijke identiteit ervoor dat de buitenwereld weet waar je voor staat. Het helpt om de juiste mensen aan te trekken en het vertrouwen te behouden van diegenen die zich al verbonden voelen met de voorziening.

De beslissingen die we nemen en de keuzes die we maken weerspiegelen onze identiteit.

We vinden het belangrijk om als voorziening resoluut de kaart van de **solidariteit** op tafel te blijven leggen. We zijn een collectiviteit en gaan ervan uit dat we de zorg voor een individu nooit 100% los zullen (kunnen) bekijken van de zorg aan andere zorggebruikers.

Tot op de dag van vandaag is voelbaar dat 't Weyerke is ontstaan uit een vrijwilligerswerking. We kunnen rekenen op een grote groep vaste **vrijwilligers** en zijn vastbesloten om dat ook in de toekomst te blijven doen.

We nemen een voortrekkersrol op als het gaat over **inclusie**. Door inclusieve activiteiten aan te bieden als onderdeel van de dagelijkse zorg, zetten we een resolute stap in de richting van een Heusden-Zolder zonder drempels.

Dynamisch zijn in zorg vraagt flexibiliteit, veerkracht, inzet en enthousiasme van de werknemers. We vragen veel van onze mensen maar hebben aan de andere kant aandacht voor hun **welzijn**. Iemand die erkenning voelt en zich gehoord en gezien weet, zal beter in staat zijn om goede zorg te bieden.

We benaderen **duurzaamheid** vanuit het 'People, Planet en Profit-principe'. We willen maatschappelijk verantwoord ondernemen met aandacht voor mensen, aandacht voor milieu en aandacht voor grondstoffen en alternatieven.



ZORGGEBRUIKERS

DE SNIPPIT

De leerlingen van het Spectrumcollege ontwikkelden een versnipperaar die ook door de zorggebruikers die motorisch beperkt zijn gebruikt kan worden. Heerlijk! Want ook zij genieten ervan om te komen werken.

Dit soort van samenwerkingen is een enorme meerwaarde én een win-win: de leerlingen leren bij terwijl ze een reëel probleem oplossen.

De SNIPPIT kan aangepast worden aan de mogelijkheden van de zorggebruiker. Zo zorgt het toestel ervoor dat de levenskwaliteit van de zorggebruikers én de kwaliteit van de zorg toeneemt.



30-JARIG BESTAAN HUIZE BOLDERBERG

De voorbije 30 jaar deelde het team van Huize Bolderberg lief en leed met de zorggebruikers en hun families.

De zorggebruikers en het team vierden hun jubileum samen met de families, vrienden en vrijwilligers van Huize Bolderberg. Het was een gezellig samenzijn en een blij weerzien.



EEN BIJZONDERE SNOEZELRUIMTE

In 2017 moesten we afscheid nemen van Jelle Mentens, medewerkster in het vrijetijdsteam. Zij overleed na een val van haar paard. Familie en vrienden van Jelle zamelden de daaropvolgende jaren geld in tijdens allerhande acties. Dankzij die inspanningen kon er een prachtige snoezelruimte ter nagedachtenis van Jelle ingericht worden in het activiteitscentrum in Beringen.



SOLIDARITEIT

SOLIDARITEITSFONDS

Met het solidariteitsfonds wil het Collectief Overlegorgaan (gebruikersraad) van 't Weyerke, met de steun van de directie en de Raad van Toezicht, garanderen dat alle zorggebruikers op een evenwaardige wijze kunnen genieten van het gemeenschappelijk zorgaanbod. Zo vermijden we dat bepaalde zorggebruikers niet kunnen deelnemen aan groepsuitstappen, feestjes, kampen, ontmoetingsmomenten,... omwille van financiële redenen.

Het solidariteitsfonds kan niet aangesproken worden voor een tussenkomst in de woon- en leefkosten, noch voor individuele zorgnoden. Een tussenkomst van het fonds is altijd occasioneel en kan niet als een precedent beschouwd worden. Elke aanvraag wordt afzonderlijk beoordeeld door een commissie. Netwerkondersteuners krijgen de mogelijkheid om een aanvraag mondeling toe te lichten aan de commissie.

Het Collectief Overleg organiseert een ginverkoop om het fonds van middelen te voorzien. 't Weyerke doet een éénmalige bijdrage van €2500.



INZOOM ZAMELT GELD IN VOOR ALLES KIDZ

InZoom zamelde dankzij de verkoop van hotdogs en broodjes geld in voor Alles Kidz, een thuisverplegingsdienst die staat voor zorg op maat.

Het ervaren en gespecialiseerd team bestaat uit pediatriesch verpleegkundigen en een vroedvrouw. Ze hebben elk specifieke werkervaring, gaande van neonatologie tot oncologie en moeder-kind zorg. Ze bieden 24/7 maximale verpleegkundige zorg en ondersteuning aan het kwetsbare kind (0-18 jaar) en zijn ouders in de regio Noord-Limburg.

Het team van Alles Kidz tracht de ouders zoveel mogelijk mee te laten participeren in de zorg, begeleidt hen in observatie en probeert een brug te zijn naar de andere hulpverleners. Op die manier krijgt ieder kind thuis de meest optimale zorg die het verdient.



STEUNACTIES

Lentebuffet Take Away	€ 1.927
Ontbijtkorven	€ 458
Charity Dinner i.s.m. La Passione	€ 479
Wijnverkoop	€ 893
Truffelverkoop	€ 5.493

FUNDRAISING VIA HET DIENSTENCENTRUM

Giften tegen fiscaal attest	€ 29.148
-----------------------------	----------

ACTIES VAN LEEFGROEPEN

WinterWonder	€ 14.455
--------------	----------

WE WORDEN NIET VERGETEN

We zijn graag gezien in Heusden-Zolder.
Mensen kennen de voorziening en dragen
ons een warm hart toe.

We zijn blij dat we kunnen rekenen op
scholen, verenigingen, organisaties, bedrijven,
het gemeentebestuur,... die acties op poten
zetten om onze werking te steunen.



VRIJWILLIGERS

BELEEFDAG

De Limburgse reddings- en therapiehonden vierden hun 10-jarig bestaan. Al evenveel jaren zijn ze trouw op post om te gaan wandelen met de zorggebruikers of hen te bezoeken in de leefgroep. In interactie met de honden zien we vaak verrassende dingen gebeuren: mensen die doorgaans gespannen zijn, komen meer tot ontspanning. Dat stukje verder wandelen gaat ineens wél. Of het wordt gemakkelijker om contact te maken met iemand die op andere momenten graag in zijn eigen wereldje zit.

Toch trok de vereniging aan de alarmbel: de groep van vrijwilligers was zodanig uitgedund dat de bezoeken aan 't Weyerke regelmatig geannuleerd moesten worden.

We organiseerden een beleefdag om nieuwe honden en hun baasjes warm te maken voor deze bijzondere vorm van vrijwilligerswerk. Met succes! De oproep werd vlot opgepikt door de media en we kregen een grote groep geïnteresseerden over de vloer.


HEB JIJ EEN HOND MET EEN MISSIE?



2 december (start 9u30) in 't Weyerke
Domherenstraat 3 in Zolder



**KOM NAAR DE BELEEFDAG VAN DE
THERAPIEHONDEN EN LEER JE HOND OP EEN
NIEUWE MANIER KENNEN!**

 't weyerke

De vrijwilligersgroep is nu weer groot genoeg om het waardevolle aanbod te kunnen blijven garanderen voor de zorggebruikers.



MARCO GOOSSENS OP BEZOEK IN 'T BROEK

Jaarlijks engageren meer dan 15.000 Vlaamse en Brusselse jongeren zich om vrijwillig een dag aan de slag te gaan bij een bedrijf, organisatie, de overheid of een particulier. Het loon dat ze op die schooldag verdienen, gaat naar sterke jongerenprojecten in Oeganda, Burkina Faso en Ecuador die werken rond het klimaat.

In het kader van de Youca Action Day brachten Mirthe en Emma, twee leerlingen van het Sint-Augustinusinstituut, samen met Marco Goossens, burgemeester van Oudsbergen, een warm bezoek aan de zorggebruikers en het team van 't Broek. Ze maakten er, met een kookactiviteit en een spelletje boccia, een gezellige namiddag van.

't Broek bestaat ondertussen twee jaar. Marco Goossens vindt het een fantastisch initiatief dat bijdraagt tot een meer inclusieve samenleving in Oudsbergen!



INCLUSIE

MIDZOMERNACHTSDROOM

DAC, het dynamisch activiteitscentrum in Heusden, doet wat het beloofd heeft: inclusie maakt er structureel deel uit van de werking. Het biedt mensen, met of zonder beperking, de kans om samen te groeien.

In samenwerking met het Berenhuis en kunstgroep Artikel 27 werden in de paasvakantie creatieve workshops georganiseerd. De zorggebruikers maakten samen met de 'Berenkinderen' kunstwerken onder leiding van verschillende kunstenaars. De kunstwerken werden samengebracht in een prachtige, drukbezochte tentoonstelling. De bezoekers van 'Midzomernachtsdroom' konden een laatste keer terecht in de voormalige accommodatie van de geschenkwinkel Atelier Idee in de Kleuterweg.



DisABILITY FILMFESTIVAL

In 2009 ontstond in Leuven het DisABILITY filmfestival. Het festival had tot doel om bij te dragen tot een meer inclusieve maatschappij.

In 2022 werd DAC geselecteerd als gastlocatie voor het 'DisABILITY filmfestival in je buurt'.

In samenwerking met de bibliotheek van Heusden-Zolder werden een aantal filmvertoningen gratis aangeboden aan film liefhebbers.



DAC - Dynamisch activiteitscentrum
&

Bibliotheek Heusden-Zolder
organiseren samen het

DisABILITY FILMFESTIVAL



9 - 13
MEI
2022



2 LOCATIES

Bibliotheek Heusden-Zolder
Sint-Wilibrordusplein 8

DAC
Kapelstraat 1A, Heusden



Inkom
=
gratis



SAMEN TUINIEREN

Niets zo leuk als de samentuindagen van de Dorpstuintjes, ontstaan vanuit de Dorpsraad Heusden. Door het groeiende aantal inwoners, de verstedelijking en het optrekken van meer en meer appartementsgebouwen, was er nood aan een plaats waar inwoners van Heusden-Zolder op een ecologische manier een eigen tuintje kunnen onderhouden. Samen de kweekbakken wieden, de planten gieten, de composthoop bewerken, soep eten tijdens de pauze,... In het begin nog veilig samen met de begeleiding maar ondertussen een warme vriendengroep die mekaar goed kent en geniet van samen bezig zijn in de tuin.



WELZIJN

MADELIEFDE

Madeliefde is een initiatief ontstaan vanuit verschillende Limburgse voorzieningen: Covida, Intesa, Sint-Ferdinand, 't Weyerke en Pasform.

Madeliefde wil mensen met een verstandelijke beperking verbinden omdat iedereen recht heeft op liefde.

Ze doen dat concreet door het verzamelen van Madeliefde profielen, het organiseren van praatcafés en het opzetten van babbelboxen.



WARM PERSONEELSBELEID

Een warm personeelsbeleid is een zaak van samenwerken. Het is waar dat we een bedrijf zijn, een eerder grote KMO zelfs. Maar wel eentje waar mensen welkom zijn én zich welkom voelen. We zijn een warm Weyerke dat ruimte wil creëren voor zelfontplooiing en groeikansen wil bieden aan de medewerkers.

We kennen onze mensen niet alleen bij naam. Weten welke ambities, talenten en groeimogelijkheden ze hebben, is voor ons even belangrijk. Door in te zetten op datgene wat mensen de goesting geeft om elke dag naar het werk te komen, behouden we tevreden en geëngageerde medewerkers. En dat heeft dan weer een positief effect op de zorg die ze bieden aan de zorggebruikers.

Jaarlijks worden de ambities van onze medewerkers bevraagd via een ambitieblad. Maar omdat we weten dit snel kan veranderen is er ook altijd de mogelijkheid om het te bespreken met de leidinggevende, de expert personeel, welzijnscoach,... Het ambitieblad opnieuw invullen kan natuurlijk ook.

Alle ambities worden opgenomen in één databank en al kunnen we niet iedere wens of vraag (snel) beantwoorden, we garanderen wel dat er, in de mate van het mogelijke, rekening mee wordt gehouden.

EEN BREDERE INSTROOM

De heropleving na Covid-19 en de effecten van de PVF lieten zich de laatste jaren voelen: de krapte op de arbeidsmarkt nam toe. We willen de druk voor de medewerkers zo laag mogelijk houden want alleen dan is het bieden van de best mogelijke zorg vol te houden. Daarom probeerden we zo goed mogelijk te anticiperen op de situatie. Zo vinden vacatures in een meer wervende en aantrekkelijke stijl hun weg naar de potentiële werknemer via nog meer kanalen: de VDAB en haar partners, scholen, Facebook, LinkedIn, de eigen website,...

Stijn vzw organiseerde, samen met de VDAB, voor het eerst een jobdag in het kader van werving en instroom met als doel om studenten, werkzoekenden en geïnteresseerden te laten kennismaken met ons zorgnetwerk.

Naast de traditionele markten van waaruit we sollicitanten aantrekken, zoals (hoge)scholen, de VDAB, jobstudenten, verbreedden we het recruiteringsveld gevoelig. Zo begonnen we ook andere profielen te werven: zorgkundigen, mensen uit andere humane richtingen of zonder de specifieke agogische achtergrond waar we normaal gesproken naar op zoek zijn. We ontwikkelden een eigen pakket aan basisvorming waardoor deze mensen zich snel ingebed weten. Daarnaast verdienen ook de geleverde inspanningen die we doen om mensen aan te trekken via trajecten van zij-instroom de nodige aandacht. Door coaching en ondersteuning op vlak van arbeidsbeperking en gezondheidsproblemen, zowel door de externe partner als op de werkvloer, vonden ook via deze weg heel wat nieuwe werknemers een plekje in onze voorziening.

WERDEN IN 2022 IN DE BLOEMETJES GEZET

10 jaar in dienst

- Liesbeth Beunekens
- Annelies Olaerts
- Marc Gressens
- Ivo Vandael
- Kelly Willems

25 jaar in dienst

- Christel Gerits
- Kim Kennes
- Inge Dupont
- Helga Vints
- Ilse Claes
- Carla Schepers
- Karin Thys
- Carolien Van Geel
- Elsje Postelman

35 jaar in dienst

- Christine Kelchtermans
- Greet Eerdeken
- Ann Vandebroek

DUURZAAMHEID

NIEUWBOUWTRAJECT

Huize Zolder en Huize Boekt werden afgebroken en de leefgroepen namen hun intrek in de oude accommodatie van De Schakel.

Wanneer de zes oude huizen vernieuwd zijn, zal de bovenverdieping van het ATC extra burelen en vergaderruimten bieden.





REORGANISATIE TECHNISCHE DIENST

Leefgroep De Schakel nam haar intrek in de bovenbouw op het ATC die gerealiseerd werd door de eigen technische dienst.

Hoewel de daling van de organisatiegebonden middelen van 21% naar 16% voelbaar is, is onze technische dienst in de voorbije jaren met ongeveer 40% gegroeid (van 9.5 FTE naar 13.5 FTE). 't Weyerke blijft inzetten op het bouwen in eigen beheer.

Bouwmaterialen zijn vandaag de dag moeilijker te verkrijgen en bovendien kampen we met hoge energieprijzen. Door de bouwprojecten zelf in handen te nemen, kunnen we de kostprijs enigszins drukken. De lagere kostprijs vertaalt zich in een gunstige prijs voor de zorggebruikers.



NATUURBELEVING EN INCLUSIE

Het project 'Natuurbeleving en inclusie: hand in hand voor de zorg', dat kinderen en volwassenen met een (niet-) aangeboren beperking meer kansen wil bieden om natuur ten volle te beleven, werd weerhouden door de jury van het Wijersfonds.

Door meer natuur binnen te trekken en te zorgen voor een grotere biodiversiteit op ons domein, dat permanent publiek toegankelijk is én aansluiting heeft op het Domherenbos, willen we een meerwaarde betekenen voor de mensen/wandelaars uit de buurt.

Met dit project willen we de zorggebruikers meer mogelijkheden bieden om zich bewust te worden van de natuur die hen omringt, van de voortgang van de seizoenen en van wat er samen met hen leeft op het domein.

Enerzijds willen we hen de kans geven voelbaar "alleen" te kunnen bewegen en zijn in een tuin door middel van paden zonder obstakels, schaduwen die het dieptezicht verwarren, circulaire opbouw zonder begin en einde, flora bakens die licht of geurend zijn om slechtzienden houvast te geven,... Anderzijds heeft meer natuur in een therapeutische (bewegings)situatie mogelijk ook een stimulerend en motiverend effect. Door de zorggebruikers actief te betrekken bij het project krijgen ze meer eigenaarschap van hun omgeving.

De mensen uit de buurt kunnen niet alleen genieten van meer natuur maar kunnen ook op een ongedwongen manier in contact komen met de zorggebruikers waardoor we inzetten op een andere belangrijke pijler van onze werking: inclusie.

We willen als voorziening het belang van natuurbehoud mee uitdragen door meer natuur binnen te trekken. Door het plaatsen van nestkasten, voorzien van drinkvoorzieningen en zaaigoed als voedselvoorziening en refuge zorgen we voor een grotere biodiversiteit op het terrein.

We geloven dat meer natuur zorgt voor een groter algemeen gevoel van welzijn. De natuur kan een prikkelarme omgeving zijn maar ook een rust- of inspanningszone.



DE CIJFERS

WERKNEMERS

Tabel 1: beschikbare personeelsmiddelen 2022

Inzet op het personeelskader (punten voucher)	
Directeur / Verantwoordelijke	100,0000
Onderdirecteur	180,0000
Opsteller	400,5767
Econoom	0,0000
Boekhouder	142,0000
Logistiek personeel	986,8371
Geneesheer	0
Licentiaten	432,0910
Paramedisch personeel	1.342,5365
Sociaal werkers	83,0089
Opvoedend / verzorgend personeel	9.491,3992
Opvoeder – groepschef – Bis	435,1421
Chauffeur	0,0000
Totaal ingezet	13.723,8564

Beschikbare middelen (punten)	
Zorggebonden punten	11.247,2483
Organisatiegebonden punten	1.738,9830
PVB overleden	124,7516
RTH	74,5300
Respijtzorg	180,1400
MFC	753,1600
Uitwisseling punten Stijn	-150,6300
Totaal in	13.968,1829
Aftrek Punten personeelskader	-13.723,8564
Saldo	244,3265
Bijdrage A (cash af te trekken € 542.326,31)	-606,0392

Beschikbare middelen (cash)	Budget	Ingezet	Saldo
Via middelen, cash budgetten, SMB...	988.120,06	848.648,71	139.471,35

ZORGGEBRUIKERS

Tabel 2: aantal dagen opvang volgens type

		2022	
		Woonopvang	Dagopvang
Kw. 1	PVB + RTH	13075	15567,5
	MFC	75	743
Kw. 2	PVB + RTH	12829	15202,5
	MFC	71	824
Kw.3	PVB + RTH	13159	15216
	MFC	106	719,5
Kw.4	PVB + RTH	13349	15772,5
	MFC	85	732,5

VRIJWILLIGERS

153 mensen zijn vaste vrijwilligers.

22 vrijwilligers stopten omwille van persoonlijke motieven met hun vrijwilligerswerk. 23 nieuwe mensen engageren zich sinds begin 2022 als vaste vrijwilliger binnen 't Weyerke.

De groep vrijwilligers die hoort bij de Limburgse reddings- en therapiehonden is een fluctuerende groep. Zij komen om de 14 dagen met hun hond langs om te wandelen met de zorggebruikers en bezoeken te brengen in de leefgroepen. Er waren maar 3 personen die hun engagement hiervoor opzegden. In december werd er een aanwervingscampagne op poten gezet die op heel wat bijval kon rekenen. Er zijn nu een 40-tal vrijwilligers die samen met hun hond een engagement aangaan in 't Weyerke.

Deze 153 vaste vrijwilligers komen één uur tot enkele uren per week/14 dagen/maand helpen in de directe (119) of de indirecte zorg (34). Meestal gaat het om een vaste taak die zij op een vast moment uitvoeren. 15 onder hen zijn werkzaam op 2 verschillende locaties in onze voorziening. 3 personen nemen zelfs 3 taken op zich. Zo kunnen we spreken van 174 taken die opgenomen worden door onze vrijwilligers.

43 mensen noemen we **radarvrijwilligers**. Zij worden gevraagd als er ondersteuning nodig is bij activiteiten en feesten,... 23 van hen zijn tevens ook vaste vrijwilliger.

We konden ook rekenen op een 60-tal **gelegenheidsvrijwilligers** die zich occasioneel engageren voor een bepaalde opdracht in de dagelijkse werking van de groepen of diensten.

AUTONOME TEAMS

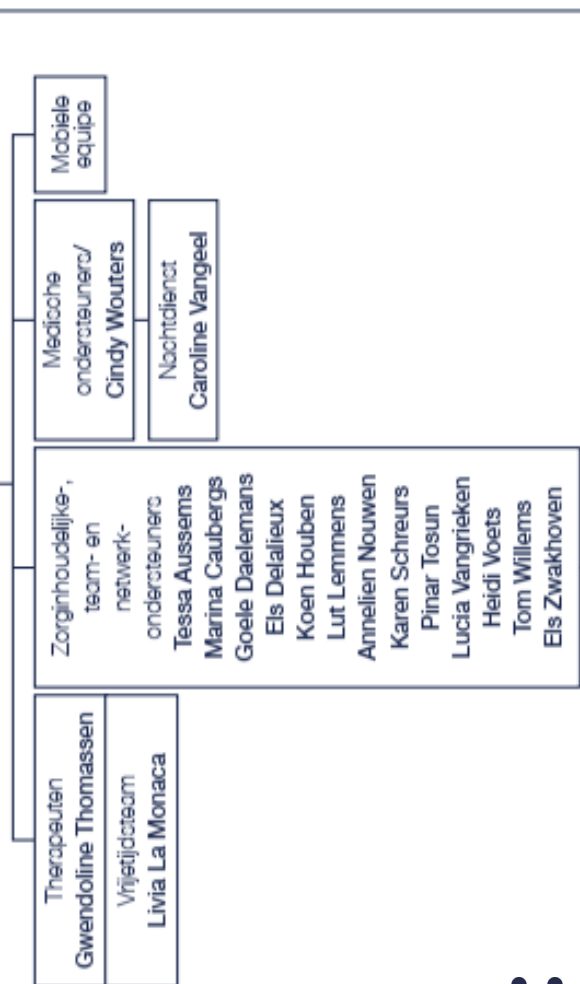
Volwassenen



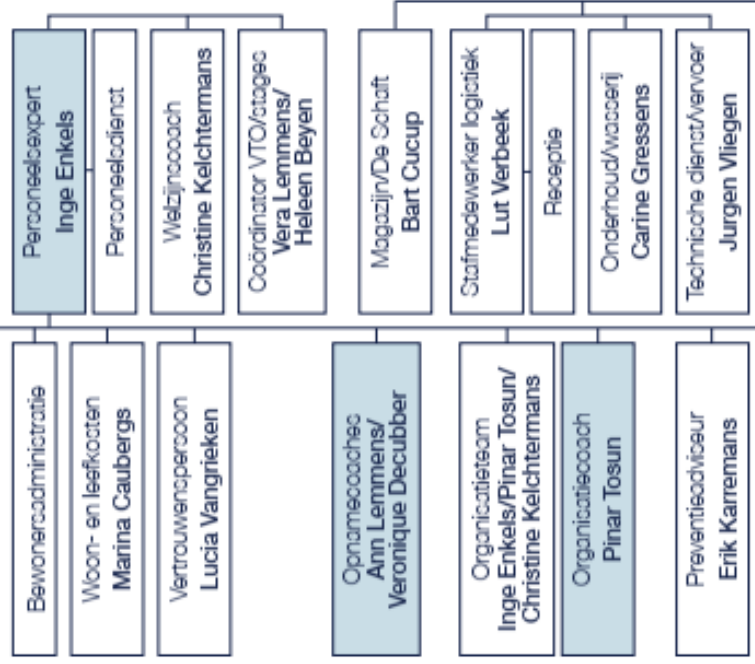
Kinderen



ZORGONDERSTEUNERS



ORGANISATIEONDERSTEUNERS



EXTERNE ONDERSTEUNERS



Directeur zorg
Lode Vanbriel

Directeur communicatie en projecten
Inge De Geyter

Algemeen directeur
Jan Thiry

Logistiek directeur
Marc Gressens

